



**ÄIJÄNIEMEN LUONTOSELVITYS JA
NATURA-ARVION TARVESELVITYS
RANTA-ASEMAKAAVAA VARTEN**

Glass Resort Arctic Circle Oy
22.11.2022

LUONTO
SELVITYS  **KANGAS**

Y-tunnus: 2997914-4 · Urpakuja 8, 98530 Pyhänturi
pia@luontonselvityskangas.fi · 040 594 4222
www.luontonselvityskangas.fi

SISÄLLYSLUETTELO

1 JOHDANTO	2
2 LUONTOKOhteiden arvottaminen ja suositukset	3
2.1 Luontokohteiden arvottaminen	3
Arvoluokka I: Lainsäädännöllä turvatut kohteet	3
Arvoluokka II: Erityisen tärkeät kohteet.....	4
Arvoluokka III: Monimuotoisuutta turvaavat kohteet	4
Arvoluokka IV: Monimuotoisuutta tukevat kohteet	5
2.2 Suositukset	5
3 ÄIJÄNIEMEN RANTA-ASEMAKAAVA-ALUEEN YLEISKUVAUS	5
4 HUOMIONARVOISET KOhteET SUOSITUKSINEEN.....	6
4.1 Puronvarren korpi	7
4.2 Lohkareikko	8
4.3 Neva Munajärven itäpuolella	9
4.4. Munajärven rantametsä.....	9
5 MUUT SUOSITUKSET	10
6 NATURA-ARVION TARVESELVITYS	11
6.1 Äijäniemen ranta-asemakaavan vaikutukset Tornionjoen ja Muonionjoen Natura-alueen luontotyyppisiin ja lajeihin.....	12
6.2 Arvio yhteisvaikutuksesta muihin hankkeisiin.....	13
6.3 Vaikutusten merkittävyyden arviointi	13
LÄHDELUETTELO.....	14

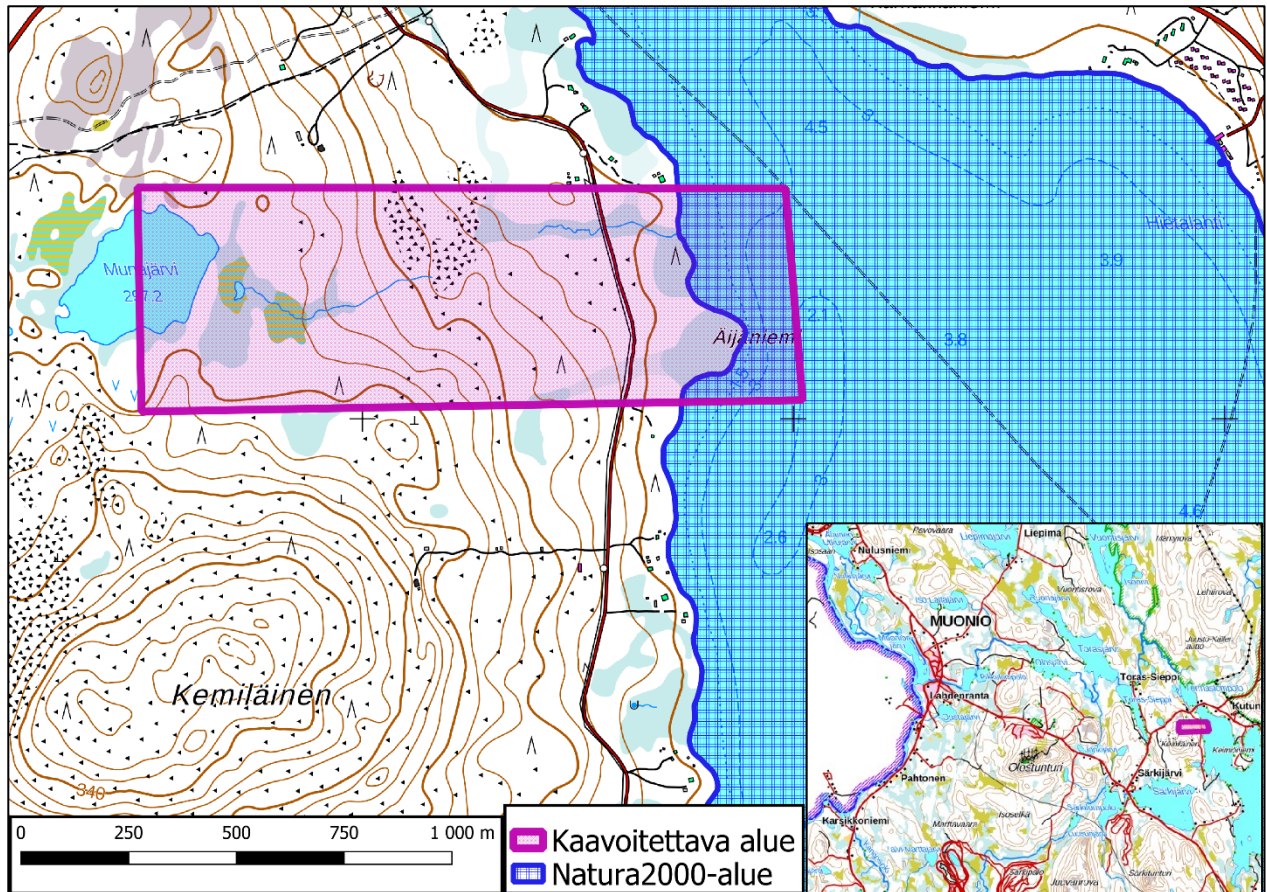
Pohjakartat: © Maanmittauslaitos 2022

Valokuvat: Niina Sankari

Kannen valokuva: Kuivahkoa kangasmetsää Kemiläisen koillisrinteessä

1 JOHDANTO

Äijäniemeen suunniteltu Glass Resort Pallas ranta-asemakaava-alue sijaitsee kiinteistön 498-893-10-1 alueella Muonion keskustasta noin 13 kilometriä itään, Jerisjärven luoteisrannalla ja Kemiläisen vaaran koillisrinteessä (Kuva 1). Luontoselvityksen on tilannut Glass Resort Arctic Circle Oy, ja kaavoittajana toimii arkkitehtitoimisto Jarmo Lokio Oy. Kaavoituksen tavoitteena on mahdollistaa korkeatasoisen resort-alueen toteuttaminen. Äijäniemeen on suunnitteilla mm. sauna- ja vuokraomiloja ja Kemiläisen rinteeseen korkeatasoisia yksittäiskotarakennuksia. Kiinteistö sijaitsee valtion maalla.



Kuva 1. Glass Resort Pallaksen ranta-asemakaava-alue on rajattu violetilla. Alue rajautuu rannassa Tornionjoen-Muonionjoen Natura-alueeseen.

Alueella on voimassa vuonna 2015 laadittu Jerisjärvi-Äkäsjärvi osayleiskaava ja Tunturi-Lapin maakuntakaava vuodelta 2009. Osayleiskaavaan alueelle on merkitty loma- ja matkailualue (R) Kemiläisentien länsipuolelle, ja alueen pohjoisreunan tuntumassa oleva lohkareikko on merkitty geologiseksi kohteeksi (ge-merkintä). Tien ja Jerisjärven välisellä ranta-alueella Äijäniemessä on osayleiskaavassa merkintä M-1 eli maa- ja metsätalousvaltainen alue rantavyöhykkeellä. Maakuntakaavassa Kemiläisen-Äijäniemen alue on osa Levi-Ylläs-Olos-Pallaksen matkailun vetovoima-alueita. Koko alue on merkitty Metsähallituksen monikäyttömetsiksi. Metsähallitus on myös rajannut Munajärven itärannan maisemakohteeksi ja Munajärvi ympäristöineen on määritelty virkistys- ja retkeilykäyttöalueeksi.

Luonnontieteellisen keskusmuseon ylläpitämästä laji.fi paikkatietojärjestelmästä on tilattu alueen lajitiedot. Kaava-aluearajauksen sisältä on tiedossa metsäkenttämittarin havainto vuodelta 1999. Laji kuuluu silmälläpidettäviin (NT) lajeihin.

Luontokartoituksen teki biologi (FM) Niina Sankari 5.7.2022. Ajankohta oli sopiva luontotyyppien ja kasvillisuuden havainnoimiselle. Linnustoa havainnoitiin pintapuolisesti. Natura-arvioinnin tarveselvityksen laati luontokartoittaja (EAT) Pia Kangas sekä biologi (FM) Niina Sankari. Natura-arvion perusteena ovat olleet tiivistelmä sekä Natura-tietolomake Tornionjoen-Muonionjoen Natura-alueesta (FI13011912). Pohjatietona Natura-arvion tarveselvityksessä on ollut kesällä 2022 tehty maastokartoitus sekä Luonnontieteellisen keskusmuseon lajihavainnot. Tämän lisäksi Natura luontotyyppien arvioinnissa on hyödynnetty Suomen ympäristökeskuksen ylläpitämä Vesikarttaa.

2 LUONTOKOhteiden ARVOTTAMINEN JA SUOSITUKSET

Huomionarvoisten luontotyyppien ja lajien inventointien tausta-aineistossa on hyödynnetty seuraavia olemassa olevia paikkatietoaineistoja:

- Pohjavesialueet (SYKE)
- Arvokkaat kallioalueet (SYKE)
- Arvokkaat moreenimuodostumat (SYKE)
- Arvokkaat tuuli- ja rantakerrostumat (SYKE)
- Arvokkaat kivikot (SYKE)
- Soidensuojelun täydennysehdotus (SYKE)
- Suojellut alueet (SYKE)
- Valtakunnallisesti arvokkaat maisema-alueet (SYKE)
- Huomionarvoinen lajisto (Luonnontieteellinen keskusmuseo / laji.fi)
- Kansainvälisesti tärkeät lintualueet IBA (Birdlife Suomi)
- Suomen tärkeät lintualueet FINIBA (Birdlife Suomi)
- Maakunnallisesti tärkeät lintualueet MAALI (Birdlife Suomi)
- Eriyisen tärkeät elinympäristökuviot (Metsäkeskus)
- Metsätalouden monikäyttömetsät (Retkikartta, Metsähallitus)

Luontokohteiden arvottamisessa on hyödynnetty Luontoselvitykset ja luontovaikutusten arviointi (2021) - oppaan mukaista ohjeistusta. Luontokohteet ovat arvoluokiteltu neljään (4) eri luokkaan. Tässä on esitetty eri arvoluokat koskien kaavoitusta.

2.1 Luontokohteiden arvottaminen

Arvoluokka I: Lainsäädännöllä turvatut kohteet

Luonnonsuojelulain (1096/1996) 29 §:n mukaisia luontotyyppijä ei saa muuttaa niin, että luontotyyppin ominaispiirteiden säilyminen kyseisellä alueella vaarantuu (Luonnonsuojelulaki 1096/1996). Luonnonsuojelulain mukaisen luontotyyppin rajauksen tekee Elinkeino-, liikenne- ja ympäristökeskus.

Vesilain (587/2011) 11 §:n mukaan luonnontilaisen enintään kymmenen hehtaarin suuruisen fladan, kluuvijärven tai lähteen luonnontilan vaarantaminen on kiellettyä. Vesilain vesiluontotyyppien suojelu rajoittuu lain perustelujen mukaan itse vesimuodostumaan, mutta lain käytännön soveltamisessa vesimuodostuman lähiympäristö luetaan mukaan. (Vesilaki 587/2011). Lähteiksi luokitellaan lähteet, tihkupinnat ja lähdepurot.

Luontodirektiivin IV-liitteiden (a) lajien lisääntymis ja levähdyspaikat (sekä lajien tärkeät kulkuyhteydet ja siirtymäreinit). Luonnonsuojelulain 49 §:n perusteella luontodirektiivin liitteen IV lajit ovat yhteisön tärkeinä pitämiä

eläin- ja kasvilajeja, alalajeja tai lajiryhmiä. Nämä lajit edellyttävät tiukkaa suojelua, ts. niiden tahallinen tappaminen, pyydystäminen, kerääminen, häiritseminen erityisesti pesinnän aikana sekä kaupallinen käyttö on kielletty. Näiden lajien lisääntymis- ja levähdyspaikkojen heikentäminen ja hävittäminen on kiellettyä.

Luonnonsuojelulain erityisesti suojeltavien lajien, luontodirektiivin liitteen II lajien ja lintudirektiivin liitteen I lajien rajatut esiintymät. Luonnonsuojelulain 47 §:n perusteella erityisesti suojeltavien lajien säilymiselle tärkeää esiintymispaikkaa ei saa hävittää eikä heikentää. Kielto tulee voimaan, kun ELY-keskus on rajannut esiintymispaikan ja tiedottanut siitä maanomistajalle. Luontodirektiivin II-liitteessä lueteltujen lajien merkittävien esiintymispaikkojen hävittäminen tai heikentäminen on kielletty luonnonsuojelulain 47 § 5 momentin mukaan. Elinpaikka on merkittävä, jos se vaikuttaa lajin suotuisan suojelun tason saavuttamiseen tai säilyttämiseen. Lintudirektiivin liitteen I-lajit ovat yhteisön tärkeinä pitämät lajit, joiden suojelemiseksi on osoitettava erityissuojelualueita (Natura 2000 - alueverkosto). Vastaava velvoite koskee säännöllisesti esiintyviä muuttolintuja erityisesti kosteikkojen osalta

Luonnonmuistomerkit ovat Luonnonsuojelulain 23 § rauhoitettuja luonnonmuodostumia, mm puita, puuryhmiä, siirtolohkareita ja muita luonnonmuodostumia. Luonnonmuodostumia voidaan suojella muun muassa niiden kauneuden, harvinaisuuden, maisemallisen merkityksen tai tieteellisen arvon vuoksi. Rauhoitetun luonnonmuistomerkin vahingoittaminen tai turmelu on kielletty. Päätöksen kohteesta tekee viranomainen tai laitos, jonka alueella kohde sijaitsee.

Luonnonsuojelulain 39 §:n mukaiset rauhoitettujen lintujen merkityt pesäpuut tai suurten pesälintujen pesäpuut

Arvoluokka II: Erityisen tärkeät kohteet

- Luontotyyppi- ja lajiesiintymien muodostamat merkittävät kokonaisuudet. Kohde sisältää useita huomionarvoisia lajeja ja/tai luontotyyppejä.
- Uhanalaisten luontotyyppien sekä lajien merkittävät esiintymät (äärimmäisen uhanalainen CR, erittäin uhanalainen EN, vaarantunut VU). Uhanalaisiin luontotyyppihin kuuluvat valtakunnallisesti uhanalaisiksi arvioidut luontotyypit.
- Luontodirektiivin liitteen I merkittävät esiintymät (ns. Natura luontotyypit)
- Lintudirektiivin liitteen I lajeille ja niitä vastaaville muuttolinnuille erittäin tärkeät pesimä-, levähdys-, ruokailu-, talvehtimis- ja sulkimialueet. Tässä huomioidaan kohteen laajuus, lintujen määrä sekä merkitys lajille, esim. päämuuttoreitin varrella sijaitsevat alueet.
- LsL:n suojeltujen luontotyyppien merkittävät rajaamattomat esiintymät (erityisesti suojeltu, lintudirektiivi I)
- Luontodirektiivin liitteiden II ja IV lajien merkittävät esiintymät
- lepakoille tärkeät saalistusalueet

Arvoluokka III: Monimuotoisuutta turvaavat kohteet

Luontotyyppien ja lajiesiintymien muodostamat muut kokonaisuudet (ei merkittävä, yksittäinen ja/tai pieni esiintymä)

- Uhanalaisten luontotyyppien ja lajien ei-merkittävät esiintymät
- Luontodirektiivin liitteen I luontotyyppien muut esiintymät (ns. Natura-luontotyypit)
- Lintudirektiivin liitteen I lajeille ja niitä vastaaville muuttolinnuille tärkeät kohteet
- Luontodirektiivin liitteiden II ja IV(b) lajien muut esiintymät

Arvoluokka IV: Monimuotoisuutta tukevat kohteet

- Silmälläpidettävien (NT), puutteellisesti tunnettujen (DD) ja alueellisesti uhanalisten (RT) lajien ja luontotyyppien esiintymät
- Metsäkanalintujen soidinpaikat
- Muut monimuotoisuutta tukevat kohteet, mm.
 - vastuuluontotyypit
 - rauhoitettujen lajien esiintymät. Luonnonsuojelulain 42 §:n perusteella rauhoitetun kasvin tai sen osan poimiminen, kerääminen, irti leikkaaminen, juurineen ottaminen tai hävittäminen on kielletty. Rauhoittaminen ei kuitenkaan tarjoa lajeille lakisääteistä suojaa, sillä LsL 48 § ei estä alueen käyttämistä maa- ja metsätalouteen tai rakennustoimintaan. Tällöin on kuitenkin vältettävä vahingoittamista tai häiritsemistä. Lajin hävittämiselle tarvitaan kuitenkin poikkeuslupa ELY-keskukselta.

Näiden lisäksi on mahdollisuuksien mukaan huomioitu myös Metsälain 10 § kohteita.

2.2 Suositukset

Luokan 1 lainsäädännöllä turvattujen kohteiden luonnonarvoja heikentävä maankäyttö on pääsääntöisesti kielletty.

Luokan 2 ja 3 kohteet ovat luonnon monimuotoisuuden kannalta tärkeitä, mutta vailla suoraa lainsäädännön turvaa. Suositusten tavoitteena on näiden kohteiden nykyisen arvon ja monimuotoisuuden säilyttäminen tai parantaminen. Esimerkiksi erityisesti suojeltavan lajin rajaamattoman esiintymien osalta luontoselvitysten tekijän antamat suositukset voidaan sisällyttää myöhemmin tehtävään rajauspäätökseen.

Luokan 4 monimuotoisuutta tukevat kohteet ovat myös vailla lainsäädännön turvaa. Näille kohteille annetaan suosituksia kohteiden huomioonottamisessa jatkosuunnittelussa tai hoito- ja ennallistamistoimenpiteiden yhteydessä. Kohteet on hyvä huomioida mahdollisuuksien mukaan kaavoituksessa.

3 ÄIJÄNIEMEN RANTA-ASEMAKAAVA-ALUEEN YLEISKUVAUS

Ranta-asemakaava-alueen kallioperä on kvartsimontsoniittia ja maaperä sekalajitteista maalajia. Metsäkasvillisuusaluejaossa kaavoitusalue sijaitsee pohjoisboreaalaisella Peräpohjolan vyöhykkeellä (4b) ja suokasvillisuusvyöhykejaossa Keski- ja Pohjois-Peräpohjolan aapasuovyöhykkeellä (4c). Eliömaantieteellisesti alue kuuluu Kittilän Lappiin (KIL) ja luontotyyppien uhanalaisuusarvioinnissa Pohjois-Suomen arviointialueeseen. Kohde ei sijaitse pohjavesialueella, eikä siellä ole rajattu arvokkaita geologisia muodostumia tai metsälain 10 §:n mukaisia kohteita. Kaavoitusalue ei sijaitse suojelualueella, mutta siihen rajautuvat vesialueet ovat osa Tornionjoen-Muonionjoen vesistöalueen Natura-alueita.

Kaavoitusalue sijaitsee valtakunnallisesti arvokkaan Ounas- ja Pallastunturien maisemat -nimisen maisema-alueen eteläosassa. Valtakunnallisesti arvokkaiden maisema-alueiden arvon perustana on monimuotoinen kulttuurivaikutteinen luonto, hoidettu viljelymaisema ja perinteinen rakennuskanta (ProAgria 2016). Ounas-Pallastunturien alue on kulttuurihistoriallisesti ja luonnonolojen suhteen merkittävää raja-alueita.

Valtaosa kaavoitusalueesta on itä-koilliseen viettävää mäntyvaltaista, kivistä ja harvaa rinnemetsää (Kuva 2). Sekapuustona kasvaa kuusta ja hieskoivua. Harvennetun metsän puusto on keski-ikäistä tai varttunutta, ja lahoppuuta

on niukasti. Vanhoja kantoja sekä palokoroja on runsaasti. Metsätyypiltään rinne on kuivahkoa, paikoin kuivaa kangasta. Kenttäkerroksen valtalajeina ovat mustikka, puolukka ja variksenmarja, pohjakerroksessa kasvaa lähinnä poronjäkäliä ja kynsisammalia. Tuoretta kangasta on vähän, ja se keskittyy Munajärven itäpuolelle, lähelle kaavoitusalueen pohjoisreunaa.



Kuva 2. Kemiläisen koillisrinteen kangasmetsää.

Ranta-asemakaavan alueella havaittiin inventoinnin yhteydessä kaksi silmälläpidettävää (NT) lintulajia: järripeippo ja kuukkeli. Lisäksi alueella nähtiin telkkiä Äijäniemen rannan tuntumassa, metsäkirvisiä, talitiaisia, punatulkkuja, pajulintuja, yksi leppälintukoiras, metsäviklo sekä teerinaaras poikueineen. Alueella on siellä täällä muutamia pystylahopuita, jotka saattaisivat soveltua kolopesijöille. Pesiä ei luontoselvityksen maastotöissä kuitenkaan havaittu.

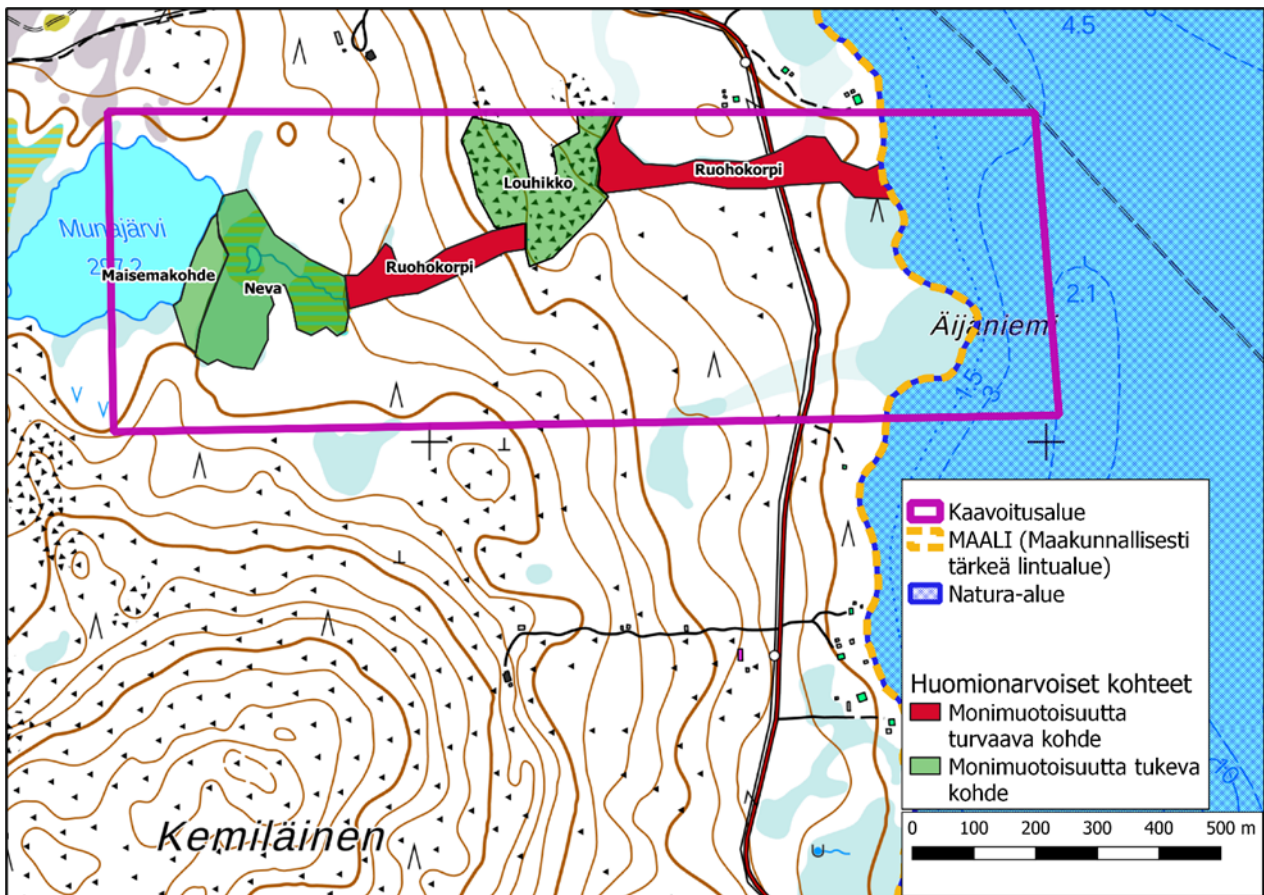
4 HUOMIONARVOISET KOHTEET SUOSITUKSINEEN

Äijäniemen ranta-asemakaava-alueen luontoarvoista merkittävin on puronvarren vaarantunut (VU) ruohokorpi, joka on maastokäynnin perusteella määritetty **monimuotoisuutta turvaavaksi kohteeksi eli luokkaan 3** luontoarvojen arvoluokituksessa. **Monimuotoisuutta tukevia kohteita eli luokkaan 4** määritettyjä kohteita ovat louhikko Kemiläisen rinteessä, luonnontilainen neva-nevaräme Munajärven itäpuolella sekä Munajärven itärannan kangasmetsä. Huomionarvoiset luontokohteet muodostavat koko ranta-asemakaavoitusalueen läpäisevän yhtenäisen ja monimuotoisen kokonaisuuden. Kaikki huomionarvoiset kohteet on rajattu Kuvan 3 kartalle.

Äijäniemessä rannalla on luonnontilaista niukkaravinteista isovarpurämettä ja pallosararämettä sekä soistunutta kuivahkoa kangasta. Osa Pallastunturien keroista näkyy rannalle. Isovarpuräme ja pallosararäme on luontotyyppien uhanalaisuusarvioinnissa määritelty valtakunnallisesti silmälläpidettäväksi (NT) (Kontula & Raunio 2018). Rämeet sijoittuvat peruskartan rannan suokuvioiden mukaan.

Pohjois-Suomessa isovarpurämeet sekä pallaosararämeet ovat verrattain yleisiä ja säilyviä (LC) luontotyyppisiä. Ne eivät ole myöskään lajistollisesti mitenkään erityisen merkittäviä kohteita niukkaravinteisuudesta johtuen. Tämän vuoksi luontoselvityksessä arvioidaan, että Äijäniemen rämeinen ranta-alue lukeutuu ns. tavanomaiseen luontoon, eikä rämeitä ole rajattu huomionarvoisiksi kohteiksi. Rantaan on kuitenkin hyvä jättää rakentamaton ja mahdollisimman luonnontilainen, vähintään 10-20 metrin levyinen rämeikaistale Natura-alueen suojavaikokkeeksi sekä suojaamaan valtakunnallisesti arvokkaan maisema-alueen kaukomaisemaa. Vaikka Äijäniemen tuntumasta ei

ole tiedossa olevia merkittäviä lintuhavaintoja Laji.fi-portaalin mukaan, turvaisi suojavyöhyke myös Jerisjärven maakunnallisesti tärkeää lintualuea.



Kuva 3. Ranta-asemakaava-alueen huomionarvoiset luontokohteet. MAALI-alue ja Natura-alue ovat rajauksiltaan yhteneväiset ja koskevat Jerisjärven vesialuetta.

4.1 Puronvarren korpi

Ranta-asemakaava-alueen halki Munajärvestä Jerisjärveen virtaavan puronvarren kasvillisuus on itäosassa karuhkoa ja ohutturpeista ruoho- ja heinäkorpea (Kuva 4). Ruohoja on niukasti – kenttäkerroksessa runsaina kasvavat mm. korpikastikka, pallosara, harmaasara, vesisara sekä järvi- ja metsäkortteet. Ruohokasveista puronvarsikorvessa havaittiin lähinnä kurjenjalkaa, suohorsmaa ja ruohokanukkaa. Kosteimmilla paikoilla sammalajiston valtalajeina ovat kiiltolehväsammal, okarahkasammal, korpirahkasammal ja haprarahkasammal. Puusto on luonnontilaista koivu- ja kuusivaltaista sekametsää. Paikoin puro ja korpea ympäröivän kangasmetsän välissä on tiheä pajukko. Ravinteisimmilla laikuilla kasvaa lisäksi katajaa.

Ruohokorpi on määritetty luontotyyppien uhanalaisuusarviointissa vaarantuneeksi (VU) koko maassa (Kontula & Raunio 2018). Luontoarvojen arvoluokituksessa kaavoitusalueen puronvarren ruoho- ja heinäkorpi kuuluu siten luokkaan 3 eli monimuotoisuutta turvaaviin kohteisiin. Puronvarsi on rajattu myös Metsähallituksen monikäyttömetsiin lukeutuvana pienveden lähiympäristönä (Retkikartta.fi).

Suosituks: Vaikka puro itsessään on kapea ja paikoin piilopurona virtaava, on tärkeää, että sen välittömän lähiympäristön luonnontilaisuus säilyy. Puro sitä ympäröivine korpineen on luonnontilainen, ja se täyttäisi myös

metsälain 10 §:n mukaisen erityisen tärkeän elinympäristön tunnusmerkit. Pienilmasto on purovarressa hyvin erilainen kuin muualla Munajärven ja Äijäniemen välisellä alueella.



Kuva 4. Jerisjärveen laskevan puron varressa on kapea-alaisesti ruoho- ja heinäkorpea.

4.2 Lohkareikko

Puro muodostaa yhdessä Munajärven ja Äijäniemen välisellä rinteellä olevan silikaattikivisen lohkareikon kanssa monimuotoisen ja yhtenäisen elinympäristön. Puro virtaa lohkareiden alla piilopurona, ja lohkareikon reunamilla ja väleissä on paikoin muuta ympäristöä rehevämpiä lehtomaisen kankaan laikkuja. Lohkareikko on paikoin puuton, paikoin sillä kasvaa nuorta koivikkoa (Kuva 5). Reunoilla puusto on iäkkäämpää ja luonnontilaisempaa kuin muilla kaavoitusalueen osilla.

Lohkareikko ei lukeudu mihinkään uhanalaiseen tai silmälläpidettävään luontotyyppiin, mutta se tukee alueen luonnon monimuotoisuutta. Näin ollen sen voidaan katsoa kuuluvan **arvoluokkaan 4 muuna monimuotoisuutta lisäävänä kohteena**. Lohkareikko on rajattu arvokkaana geologisena kohteena ge-merkinnällä myös osayleiskaavaan. Pallastunturien kerot näkyvät lohkareikolle, joten sillä on myös maisemallista arvoa.

Suosituks: Lohkareikko on hyvä säilyttää rakentamattomana nykytilassaan, jotta valtakunnallisesti arvokkaalle maisema-alueelle ei tule maisemahaittaa, ja jotta sen luonnontilaisuus säilyy.



Kuva 5. Kaavoitusalueen pohjoisreunan lohkareikkoa, josta näkyvät Pallaksen kerot.

4.3 Neva Munajärven itäpuolella

Ranta-asemakaava-alueen läpi virtaava puro saa alkunsa rinteiden yläosasta, Munajärvestä ja järven itäpuoliselta keskiväyläiseltä (mesotrofiselta) nevalta. Nevan kasvillisuustyyppi vaihtelee välipintaisesta tupasluikka-, jouhisara- ja pullosaravaltaisesta saranevasta raatevaltaiseen rimpinevaan (Kuva 6). Kaikkein ravinteisimmilla osilla kasvaa myös villapääluikkaa, minkä myötä suolla on lettonevamaisia piirteitä. Sammallajiston perusteella ravinteisuus ei kuitenkaan yllä lettonevaksi. Suoalueen reunoilla on myös mosaiikkimaisesti niukkaravinteisiä eli oligotrofisia rämeitä ja nevarämeitä.

Keskiväyläisena ja useita eri suoluontotyyppiä mosaiikkimaisesti kattaen suokokonaisuus arvioidaan kuuluvaksi luontoarvojen arvoluokituksen **luokkaan 4 eli monimuotoisuutta tukeviin kohteisiin**. Perusteena arviolle on lisäksi se, että suo muodostaa yhtenäisen, katkeamattoman ja monimuotoisen elinympäristökokonaisuuden Muna- ja Jerisjärven väliin yhdessä puronvarren ja louhikon kanssa.

Suosituks: Neva sekä sitä reunustavat rämeiset suoalueet olisi hyvä jättää rakentamisen ulkopuolelle, jotta monimuotoinen elinympäristö säilyttäisi luonnontilaisuutensa.



Kuva 6. Munajärven itäpuolen nevaa. Tupasluikka muodostaa peittäviä kasvustoja.

4.4. Munajärven rantametsä

Metsähallitus on rajannut Munajärven itärannalle maisemakohteen osana metsätalouden monikäyttömetsiä (Retkikartta.fi). Tällaiset kohteet on todettu alue-ekologisessa suunnittelussa maiseman kannalta tärkeiksi. Munajärven ranta onkin viehättävä vanhoine mäntyineen ja erämaisine maisemineen, vaikka kannoista päätellen harvennuksia on tehty rantametsässäkin (Kuva 7). Puusto on kuitenkin iäkästä männikköä ja lahoppuutakin on niin pysty- kuin maakeloina. Lahoppuuta on arviolta noin 5 m³ hehtaarilla.

Suosituks: Metsähallituksen alue-ekologisen suunnittelun tavoitteena on mm. suunnittelualueen luontaisen monimuotoisuuden säilymisen turvaaminen pitkällä aikavälillä (Metsähallitus 2022). Tämän perusteella maisemakohteeksi rajattu rantametsä säilynee nykytilassaan niin puuston kuin maankäytön osalta.



Kuva 7. Munajärven itärannan kuivaa kangasmetsää.

5 MUUT SUOSITUKSET

Maankäyttö- ja rakennuslaki edellyttää, että valtakunnallisesti arvokkaiden kulttuuriympäristöjen ja luonnonperinnön arvot turvataan (Ympäristöhallinnon yhteinen verkkopalvelu 2022). Rakennusten sijoittamisessa valtakunnallisesti arvokas kaukomaisema tulee ottaa huomioon. Rakentamista ei suositella kovin korkealle Kemiläisen rinteeseen, koska korkealle harvapuustoiseen metsään rakennetut loma-asunnot saattaisivat näkyä kauas, aina Pallastunturien rinteille saakka. Puuston peitteisyyden sekä rakennusten maltillinen koko ja korkeus sekä tiestön suunnittelu edesauttavat maiseman säilymistä. Puustoa tulee säilyttää myös rakennusten edessä. Rannan tuntumassa rakennukset sulautuvat paremmin maisemaan myös järveltä ja maaston korkeilta kohdilta (mm. tunturien huipuilta) katsottaessa, kun rantapuustoa säilytetään sopivasti. Huomattavan korkeita maansiirtoja rakennusten pohja-alueeksi ei tulisi tehdä. Lisäksi rakennusten väriytyksellä tulisi olla sellainen, että rakennukset sopivat ympäristöön eri vuodenaikoina.

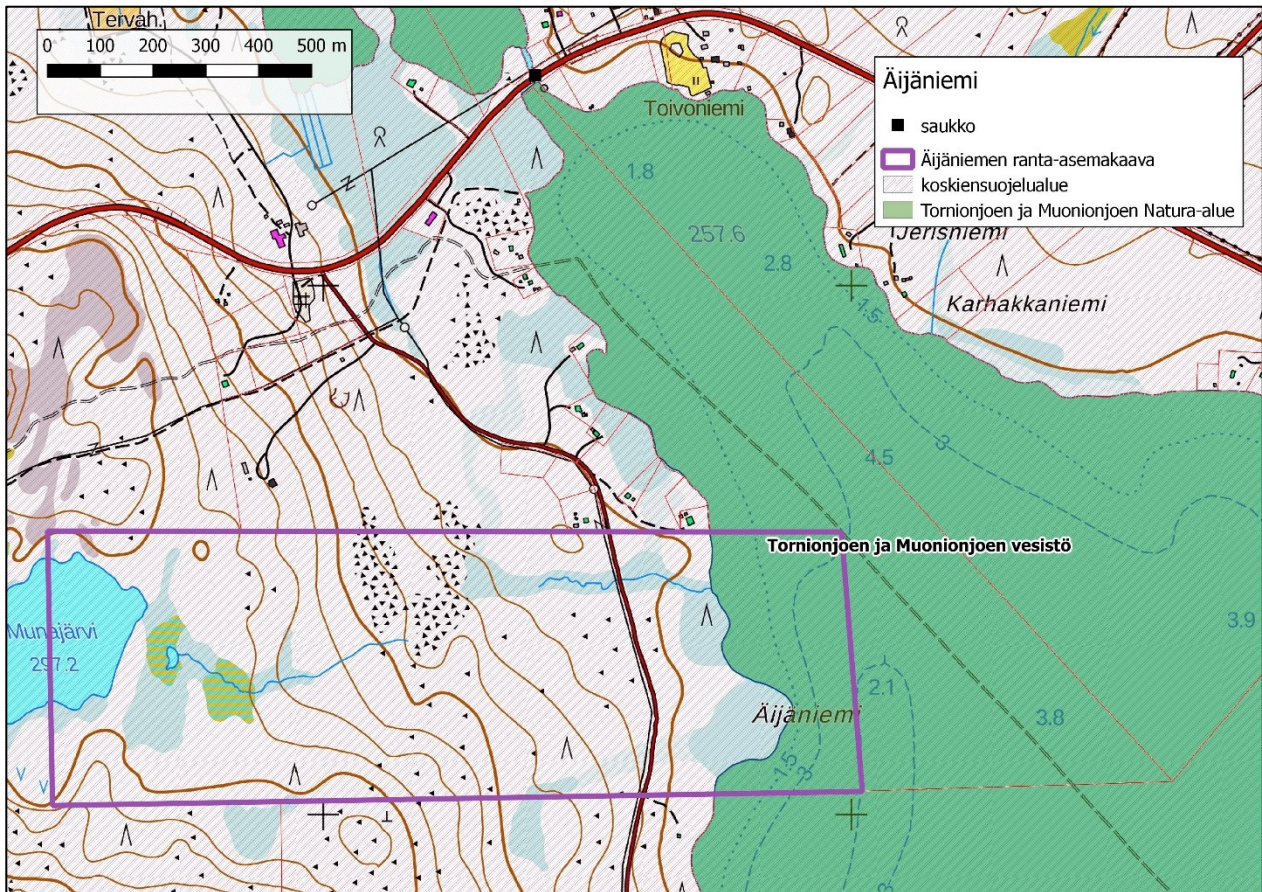
Luontoselvityksen maastotöissä havainnoitiin luontodirektiivin liitteiden II ja IV eliölajistoa sekä sopivaa elinympäristöä direktiivilajeille. Direktiiviliitteiden putkilokasvi- ja sammallajeja ei havaittu. Alueen läheisyydessä on havaittu luontodirektiivin liitteen II ja IV lajeista saukko. Saukko on havaittu noin kilometrin päässä Törmäslompolon ja Jerisjärven välisessä salmassa vuonna 2017. On mahdollista, että saukko liikkuu myös Äijäniemen ranta-alueilla. Tiedossa ei ole sopivaa pesintäympäristöä lajille. Munajärven ja Jerisjärven välinen rajattu alue, voi toimia myös saukolle sopivana siirtymäympäristönä. Lomarakentamisen ei vaikuttane heikentävästi mahdollisesti saukon liikkumisiin alueilla.

Alueella ei ole sopivaa elinympäristöä viitasammakoille. Myöskään merkkejä lepakoiden esiintymisestä ei havaittu. On kuitenkin mahdollista, että alueella on saalistavia tai ohilentäviä lepakoita. Lepakot suosivat maanteitä ja rakennusten avoimia ympäristöjä saalistuksessa, joten kaavoituksesta ei katsota olevan haittaa lepakoille.

6 NATURA-ARVION TARVESELVITYS

Äijäniemen ranta-asemakaava rajautuu rantaosastaan noin 640 metrin matkalta Tornionjoen ja Muonionjoen Natura-alueeseen (FI13011912) (Kuva 8). Koko kaavoitusalue kuuluu myös koskiensuojelualueeseen.

Natura-alueen Suomen puoleiseen vesistöalueen pinta-alaan kuuluu 32 000 hehtaaria voimalaitosrakentamisen ulkopuolista jokireittiä. Tornion - Muonionjoen vesistöalueesta n. 70 % kuuluu boreaaliseen ja 30 % alpiiniseen vyöhykkeeseen. Jokireitin pituus Kilpisjärveltä Perämerelle on yhteensä noin 500 km. Muonion alue kuuluu boreaaliseen vyöhykkeeseen. Humuspitoisten sivuvesien vaikutuksesta veden väri kohoaa jo Muonionjoen yläosalla, mistä johtuen Muonionjoki ja Tornionjoki kuuluvat Muonion alapuolelta lähtien laatuluokkaan II eli hyvä. Veden ravinnepitoisuudet kohoavat joen latvaosilta alajuoksulle tultaessa, mutta suurimmaksi osaksi jokea voidaan pitää karuna vesistönä. Ihmistoiminnasta aiheutuva kuormitus painottuu joen alaosalle, missä suurimmat kuormittajat ovat maa- ja metsätalous sekä taajamien ja haja-asutuksen jätevedet.



Kuva 8. Kartassa on rajattu Äijäniemen ranta-asemakaava-alue sekä Tornionjoen ja Muonionjoen Natura-alue

Suojelutavoitteissa on määritelty, että luokitellut luontotyypit ja lajit kuuluvat alueen suojeluperusteisiin ja niiden suojelutavoitteena on vähintäänkin alueen merkityksen säilyttäminen osana verkostoa. Lisäksi alueen suojelussa ja hoidossa painotetaan seuraavia tavoitteita:

- alueella vallitseva luontotyyppien ja lajien sekä niiden elinympäristöjen tila säilytetään turvaamalla luonnon omien prosessien mukainen kehitys
- alueella vallitseva luontotyyppien ja lajien sekä niiden elinympäristöjen tila säilytetään alueen käyttöä ohjaamalla.

Kohde on valittu Natura 2000-verkostoon luontotyyppien perusteella (SAC). Tornionjoen ja Muonionjoen Natura-alueen suojeluperusteena olevat luontotyypit on esitetty taulukossa 1. Natura-alueen suojeluperusteena olevia lajeja on luontodirektiivin liitteen II laji: saukko (*Lutra lutra*), jonka yleisarvosanaksi edustavuudesta on määritelty hyvä.

Taulukko 1. Tornionjoen ja Muonionjoen Natura-alueen suojeluperusteena olevat Natura-luontotyypit

Natura-luontotyyppi (koodi)	Natura-luontotyyppi	Pinta-ala (ha)	Edustavuus
3210	Fennoskandian luonnontilaiset jokireitit	30 515	hyvä (B)
3220	Alpiiniset joet ja niiden penkereiden ruohokasvillisuus	1 533	hyvä (B)
3260	Vuorten alapuoliset tasankojoet, joissa on Ranunculion fluitantis ja Callitricho-Batrachium -kasvillisuutta	255	hyvä (B)

Pallas-Ounastunturin Natura-alue (FI 1300101) sijaitsee kaavoitusalueelta vajaan 2 kilometrin päässä. Suoraa maayhteyttä ei ole Natura-alueeseen. Kaavoitusalueen ja Natura-alueen välissä sijaitsee Törmäslompola ja Jerisjärvi. Glass Resort Pallaksen suunnitelmissa ei ole suoraan kohdistumassa toimintoja Pallas-Yllästunturin kansallispuiston Natura-alueeseen. Voi olla, että resortin käyttäjät hyödyntävät jossain määrin kansallispuiston olemassa olevia polkuja ja rakenteita, mutta näiden toimintojen ei arvioida kuormittavan Natura-aluetta normaalia käyttöä enempää.

6.1 Äijäniemen ranta-asemakaavan vaikutukset Tornionjoen ja Muonionjoen Natura-alueen luontotyyppeihin ja lajeihin

Asemakaavoituksessa ei ole suunniteltu mitään sellaisia toimintoja, jotka suoraan muuttaisivat tai heikentäisivät Tornionjoen ja Muonionjoen Natura-alueen luontoarvoja. Seuraavassa on lisäksi esitetty toimintoja, joilla voidaan vähentää Tornionjoen ja Muonionjoen Natura-alueelle kohdistuvia vaikutuksia:

- Äijäniemen rantaan tulee jättää suojavyöhyke, joka on leveydeltään vähintään 15-20 metriä. Suojavyöhykkeen avulla voidaan välttää myös mahdollisten tulvien vaikutuksia ja niistä aiheutuvia huuhtoumia. Rakennettaessa rannan lähistöllä täytyy erityisesti huomioida niin maisemalliset kuin myös ympäristölliset vaikutukset, jotta kuormitusta Natura-vesistöön ei tapahdu.
- Äijäniemen alueella oleva puro sekä piilopuro ovat rajattu kartassa huomionarvoiseksi kohteeksi (Kuva 3). Jos puroon tai piilopuroon ei kohdistu vaikutuksia, niin ylimääräistä huuhtoumaa Natura-vesistöön ei tule tatakään kautta. Jos puron yli on tarve rakentaa jotain, niin tällöin huomioidaan, että mahdolliset maansiirtotyöt eivät aiheuta kiintoainekuormitusta Jerisjärveen. Esimerkiksi kaivamista puron läheisyydessä tulee välttää.
- Alueelle ei kaiveta oja rannassa.
- Hulevedet ohjataan niin, etteivät ne kuormita vesistöjä. Alueelle voidaan laatia hulevesien hallintasuunnitelma, jossa on esitetty imeytys- ja viivytyalueet, niin että pintavedet saadaan suodatettua niin puhtaiksi, ettei ylimääräistä kiintoainesta pääse Natura-alueen vesistöön. (Kuntaliitto 2012.)
- Jätevesissä huomioidaan, ettei ne kuormita Natura-alueen vesistöä.
- Rakentamisaikana huomioidaan, ettei vesistöön pääse ylimääräistä rakennusmateriaalia tai maa-ainesta. Jos alueelle on tarkoitus rakentaa laitureita tai muita rakenteita rannan tuntumaan, tulee näissä huomioida, etteivät rakenteet tai niiden rakennusvaihe aiheuta kuormitusta tai veden sameutumista. Käytettävät materiaalit ovat sellaisia, etteivät ne aiheuta ylimääräisen aineen joutumista vesistöön ja mahdollisia vahinkoja kalastoon.

Jerisjärven ympäristöstä on vanha saukkohavainto Törmäslompolon ja Jerisjärven väliseltä salmelta. Havainto on vuodelta 2017. On epätodennäköistä, että saukko pesisi kaavoitusalueen rantaosassa, sillä siellä ei ole sopivia maakoloja tai kivikko-onkaloita. Kaavoitusalueelle on rajattu Munajärven ja Jerisjärven välinen puro/piilopuroyhteys, joka voi olla mahdollinen kulkureitti saukolle. Tämä sekä ranta-alueelle jätetty suojavyöhyke turvaavat saukon liikkumista alueella.

6.2 Arvio yhteisvaikutuksesta muihin hankkeisiin

Muonion kunnan alueella on useita kaavoitushankkeita, jotka rajautuvat Tornionjoen ja Muonionjoen Natura-vesistöalueeseen. Tiedossa on Äijäniemen ranta-asemakaavan lisäksi Kutunivan asemakaava, Muonion kuntakeskustan yleiskaava, Käkinivan ranta-asemakaavan muutos ja Kukaslompolon asemakaavan muutos ja laajennus. Kaikki kaavat ovat pääsääntöisesti pysyvään asutukseen tai loma-asutukseen kohdistuvaa maankäyttöä. Tornionjoen ja Muonionjoen Natura-alueeseen yhteisvaikutusta ei kohdistu kaavoituksesta, jos rakentamisessa huomioidaan Ranta-alueiden loma-asutusta koskevan yleis- ja asemakaavan erityiset sisältövaatimukset (MRL:n 73 §). Laadittaessa yleiskaavaa tai asemakaavaa (ranta-asemakaava) pääasiassa loma-asutuksen järjestämiseksi ranta-alueelle on sen lisäksi, mitä yleis- tai asemakaavasta muutoin säädetään, katsottava, että:

- 1) suunniteltu rakentaminen ja muu maankäyttö sopeutuu rantamaisemaan ja muuhun ympäristöön
- 2) luonnonsuojelu, maisema-arvot, virkistystarpeet, vesiensuojelu ja vesihuollon järjestäminen sekä vesistön, maaston ja luonnon ominaispiirteet otetaan muutoinkin huomioon
- 3) ranta-alueille jää riittävästi yhtenäistä rakentamatonta aluetta.

Kaavoitusten aiheuttamia vaikutuksia Tornionjoen ja Muonionjoen Natura-alueeseen voidaan estää edellisessä luvussa kuvatulla tavalla.

6.3 Vaikutusten merkittävyyden arviointi

Koska kaavoituksessa ei ole suunniteltu toimintoja, jotka kohdistuisivat heikentävästi Tornionjoen ja Muonionjoen Natura-alueeseen ranta-asemakaava-alueella, tällöin **Natura-arviointia ei tarvita**. Lisäksi kaavoituksessa voidaan huomioida toimenpiteitä, jolloin mm. hulevedet eivät kulkeudu vesistöön ja vesistöihin ei kohdistu heikentäviä muutoksia, jotka voivat aiheuttaa veden samentumista tai veden laadun heikkenemistä.

Äijäniemen kaava-alueen ei arvioida heikentävän Pallas-Ounastunturin Natura-alueen suojeluarvoja, joten tämänkään osalta erillistä Natura-arviointia ei tarvita.

Myös yhteisvaikutus muiden kaavoitushankkeiden kanssa jäänee vähäiseksi, jos eri kaavoituksissa huomioidaan, ettei vesistövaikutuksia synny kiintoaineskuormituksen lisääntymisen tai veden laadun heikkenemisen takia. Tämä olisi ehkä syytä huomioida yleisesti Muonion kunnan rakennusjärjestyksessä Tornionjoen-Muonionjoen Natura-alueen läheisyydessä.

LÄHDELUETTELO

- Geologian tutkimuskeskus 2022: Maa- ja kallioperä, rakentaminen ja maankäytön suunnittelu. Verkkopalvelu <https://gtkdata.gtk.fi/Maankamara/index.html>. Viitattu 6.11.2022
- BirdLife Suomi 2022: Tärkeät lintualueet. Verkkopalvelu <https://www.birdlife.fi/suojelu/alueet/>. Viitattu 7.11.2022.
- Hotanen, J.-P., Nousiainen, H., Mäkipää, R., Reinikainen, A. & Tonteri, T. 2008: Metsätyypit – opas kasvupaikkojen luokitteluun. Metsäntutkimuslaitos. Metsäkustannus Oy. Helsinki.
- Hyvärinen, E., Juslen, A., Kempainen, E., Uddström, A. & Liukko, U-M. (toim.) 2019: Suomen lajien uhanalaisuus. Punainen kirja 2019. Ympäristöministeriö. Suomen ympäristökeskus. Garno Oy, Helsinki.
- Kontula, T. & Raunio, A. (toim.) 2018: Suomen luontotyyppien uhanalaisuus 2018. Luontotyyppien punainen kirja. Osa 2: Luontotyyppien kuvaukset. Suomen ympäristökeskus. Suomen Ympäristö 5/2018. Verkkajulkaisu <http://urn.fi/URN:ISBN:978-952-11-4819-4>
- Kuntaliitto 2012: Hulevesiopus. Suomen Kuntaliitto, Helsinki 2012. Ladattu 14.11.2022. <https://www.kuntaliitto.fi/julkaisut/2012/1481-hulevesiopus>
- Lapin liitto 2022: Tunturi-Lapin maakuntakaava. Verkkosivusto: <https://www.lapinliitto.fi/aluesuunnittelu/maakuntakaavoitus/voimassa-olevat-maakuntakaavat/tunturi-lapin-maakuntakaava/>. Viitattu 9.11.2022.
- Luonnonsuojelulaki 1096/1996
29 § Suojellut luontotyytit
46 § Uhanalaiset lajit
47 § Lajien esiintymäpaikkojen suojelu
- Maankäyttö ja rakennuslaki 5.2.1999/132
73 § Ranta-alueiden loma-asutusta koskevan yleis- ja asemakaavan erityiset sisältövaatimukset
- Metsähallitus 2022 (a): Retkikartta.fi – verkkopalvelu. <https://retkikartta.fi/>. Viitattu 7.11.2022.
- Metsähallitus 2022 (b): Alue-ekologinen suunnittelu. Verkkosivusto: <https://www.metsa.fi/maat-ja-vedet/alueiden-kayton-suunnittelu/alue-ekologinen-suunnittelu/>. Viitattu 12.11.2022.
- Metsäkeskus 2022: Erityisen tärkeät elinympäristöt. Verkkopalvelu <https://www.metsakeskus.fi/fi/avoin-metsa-ja-luontotieto/luontotietoaineistot/erityisen-tarkeat-elinymparistot>. Viitattu 7.11.2022.
- Metsälaki 1093/1996
10 § Monimuotoisuuden säilyttäminen ja erityisen tärkeät elinympäristöt
- Muonion kunta 2015: Jerisjärvi-Äkäsjärvi osayleiskaava. Kaavaselostus. Verkkajulkaisu <https://www.muonio.fi/media/ahallinto/kaavoitus/lainvoimaiset-kaavat/jeris-akasarvi/jerisjarvi-akasarvi-selostus-lainvoimainen.pdf>. Viitattu 7.11.2022.
- Muonion kunta 2022: Vireillä olevat kaavat. Verkkosivusto: <https://www.muonio.fi/elinvoima/kaavoitus-ja-maankaytto/vireilla-olevat-kaavat.html>. Viitattu 7.11.2022.
- Mäkelä, K. & Salo, P. 2021: Luontoselvitykset ja luontovaikutusten arviointi. Opas tekijälle, tilaajalle ja viranomaiselle. Suomen ympäristökeskus ja ympäristöministeriö. Suomen ympäristökeskuksen raportteja 47/2021.
- Paikkatietoikkuna 2022: Maanmittauslaitoksen ylläpitämä verkkosivusto. <https://kartta.paikkatietoikkuna.fi>. Viitattu 7.11.2022.

ProAgria Etelä-Suomi 2016: Maisema. Opas arvokkaiden maisema-alueiden maankäytön suunnitteluun.

Suomen lajitietokeskus 2022: Luonnontieteellisen keskusmuseon ylläpitämä verkkosivusto. www.laji.fi. Viitattu 7.11.2022.

Suomen ympäristökeskus 2022: Lapio-latauspalvelu. <http://paikkatieto.ymparisto.fi/lapio/latauspalvelu.html>. Viitattu 7.11.2022.

Suomen ympäristökeskus 2022: Vesikartta. Vesien tila. Viitattu: 15.11.2022.
https://paikkatieto.ymparisto.fi/vesikarttaviewers/Html5Viewer_4_14_2/Index.html?configBase=https://paikkatieto.ymparisto.fi/Geocortex/Essentials/REST/sites/VesikarttaKansa/viewers/VesikarttaHTML525/virtuallidirectory/Resources/Config/Default&locale=fi-FI

Suomen ympäristökeskus 2018: Tornionjoen-Muonionjoen vesistöalue. Tiivistelmä Natura 2000 -alueen suojeluperusteista. Valtioneuvoston päätös 2018 tietojen tarkistamisesta ja verkoston täydentämisestä. Viittaus 15.11.2022.
<https://syke.maps.arcgis.com/apps/webappviewer/index.html?id=831ac3d0ac444b78baf0eb1b68076e1a>

Suomen ympäristökeskus 2018: Tornionjoen- Muonionjoen vesistöalue. Natura 2000 tietolomake. Viitattu 15.11.2022.
<https://syke.maps.arcgis.com/apps/webappviewer/index.html?id=831ac3d0ac444b78baf0eb1b68076e1a>

SYKE & Metsähallitus 2020: Natura 2000 -luontotyyppien inventointiohje, versio 9. Päivitetty 5.6.2020. Internet-osoitteessa: <https://www.ymparisto.fi/download/noname/%7BB8582932-C798-43CA-8D68-638D21D7EBCF%7D/159287>

Vesilaki 587/2011
2 luku 11 § Eräiden vesiluontotyyppien suojelu

Ympäristöhallinnon yhteinen verkkopalvelu Ymparisto.fi 2019: Tornionjoen-Muonionjoen vesistöalue. Verkkosivusto [https://www.ymparisto.fi/fi-fi/luonto/suojelualueet/natura_2000_alueet/tornionjoenmuonionjoen_vesistoalue\(6144\)](https://www.ymparisto.fi/fi-fi/luonto/suojelualueet/natura_2000_alueet/tornionjoenmuonionjoen_vesistoalue(6144)). Viitattu 7.11.2022.

Ympäristöhallinnon yhteinen verkkopalvelu Ymparisto.fi 2022: Valtakunnallisesti arvokkaat maisema-alueet. Verkkosivusto https://www.ymparisto.fi/fi-fi/luonto/maisemat/arvokkaat_maisemaalueet. Viitattu 7.11.2022.

Ympäristöministeriö & Suomen ympäristökeskus (2021). Suomen lajien alueellinen uhanalaisuusarviointi 2020. <https://www.ymparisto.fi/punainenlista>